



# Zainstaluj Linuksa

Tym razem coś dla tych, którzy jeszcze się nie zdecydowali na instalację Linuksa. Przewodnik instalacyjny po jednej z najbardziej przyjaznych dystrybucji tego systemu – najnowszej wersji Linux Ubuntu 7.10.

Ze względu na objętość najnowszej dystrybucji systemu Linux (plik obraz instalacyjnej płyty CD zajmuje ok. 695 MB) nie mogliśmy jej za-

mieścić na dołączonym do numeru krążku. Pobierzesz ją jednak bez problemu z internetu. Wystarczy, że odwiedzisz stronę **1** i klikniesz

na stronie głównej odnośnik **Download**. Jeżeli nie masz szerokopasmowego internetu, możesz zamówić instalacyjne płyty CD z Ubuntu.

Po złożeniu zamówienia na stronie **2** otrzymasz instalacyjne krążki na podany adres bez żadnych opłat – sprawdziliśmy to! Oficjalny czas oczekiwania to 10 tygodni. Do nas płyty dotarły po niecałych pięciu.

Oceń lub skomentuj na **PC Format ocena**  
[www.pcformat.pl/ocena](http://www.pcformat.pl/ocena)

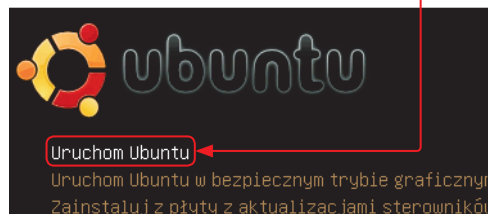
## ➔ Instalowanie systemu Linux Ubuntu 7.10 na dysku twardym

Jak w przypadku każdego systemu operacyjnego, pełnię funkcji uzyskasz po jego zainstalowaniu na dysku twardym. Warto jednak dodać, że Ubuntu 7.10 można uruchamiać także bezpośrednio z płyty instalacyjnej. Ten sposób uruchamiania jest przydatny w sytuacji, gdy dyski twarde zamontowane w komputerze masz zajęte przez inne systemy i dane. Poniżej przedstawiamy przewodnik po procesie instalacji Linuksa.

**1** Włóż płytę instalacyjną do napędu optycznego (jeżeli wcześniej pobrałeś obraz płyty w postaci plików ISO, nagraj z pliku ISO płytę instalacyjną – opis tej czynności znajdziesz w archiwalnym artykule zamieszczonym na dołączonym do numeru krążku) i uruchom ponownie komputer.

**2** Na ekranie pojawi się menu startowe Ubuntu. Wciśnij klawisz **[F2]** i z wyświetlonej listy, wybierz język **[Polski]**. Wciśnij klawisz **[Enter]**.

**3** Powrócisz do menu startowego, które będzie już wyświetlane po polsku. Wybierz (zastwierdzając klawiszem **[Enter]**) pozycję



**4** Poczekaj chwilę, aż załaduje się system bezpośrednio z krążka. Gdy zobaczysz pulpit uruchomionego z płyty Linuksa, kliknij dwukrotnie ikonę **Zainstaluj**.

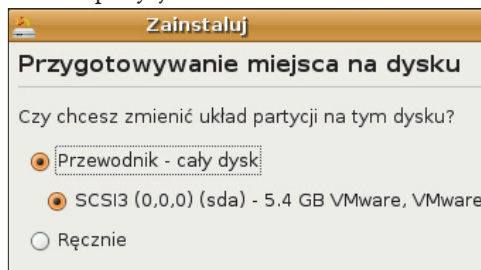


**5** Upewnij się, że w oknie **Zainstaluj** z listy języków wyświetlanej po lewej stronie jest wybrany **[Polski]**, i kliknij **Do przodu**.

**6** W kolejnym oknie ustawiasz strefę czasową. Domyślnie (przy ustawionym języku polskim) nie musisz niczego zmieniać. Kliknij **Do przodu**.

**7** Następny etap to ustawienie układu klawiatury. Także i tym razem możesz pozostać na domyślnym ustawieniu **[Poland]** (polskie znaki będą uzyskiwane za pomocą prawego klawisza **[Alt]**). Kliknij **Do przodu**.

**8** Instalator zaproponuje teraz podział dysku na partycje:



Jeżeli masz w komputerze wolne, niepodzielone na partycje miejsce na dysku, możesz skorzystać z domyślnych propozycji instalatora, czyli użyć opcji **[Przewodnik - cały dysk]**. Kliknij **Do przodu**.

**9** Po skonfigurowaniu dysku twardego wypełnij formularz, w którym musisz podać swoją nazwę, nazwę używaną podczas logowania, a także ustawić hasło oraz zdefiniować nazwę komputera (pod taką będzie mógł być wywoływany w sieci lokalnej). Po wypełnieniu pól kliknij **Do przodu**.

**10** Instalator wyświetli dotychczasowe ustawienia. Uwaga! Jeżeli na komputerze masz zainstalowany inny system operacyjny, upewnij się, że dla Linuksa wybrałeś czysty dysk. Jeżeli nie jesteś pewien, zrezygnuj z instalacji. Z Linuksa możesz korzystać, ładując go bezpośrednio z płyty instalacyjnej, ale trzeba pamiętać, że wtedy system będzie działał wolniej. Jeżeli jesteś pewien instalacji (np. instalujesz na czystym dysku), kliknij **Zainstaluj**.

**11** Po przekopiowaniu plików systemowych na dysk instalator powinien automatycznie pobrać pakiety językowe (warunek: komputer musi być podłączony do internetu). Gdy instalacja się zakończy, zobaczysz okno dialogowe. Wyjmij płytę instalacyjną z napędu i kliknij **Uruchom ponownie teraz**. Możesz przejść do etapu wstępnej konfiguracji systemu.



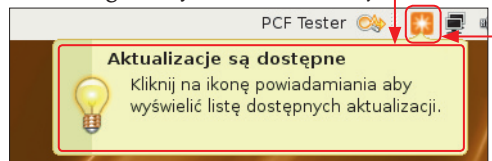
## ➤ Konfiguracja – przygotowanie systemu do pracy

System jest już zainstalowany. Poniższe porady ułatwią jego wstępną konfigurację.

### Aktualizacja systemu

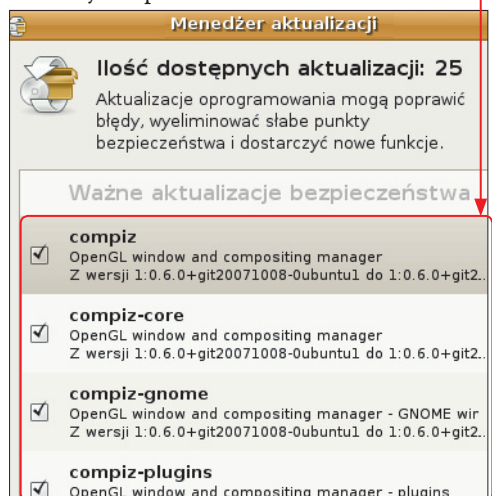
**1** Pierwszym ekranem, jaki zobaczysz po uruchomieniu, jest ekran logowania. Wpisz najpierw swoją nazwę użytkownika (podałeś ją podczas wypełniania formularza w trakcie instalacji), a następnie hasło (wprowadzone dane potwierdzasz klawiszem **[Enter]**).

**2** Na ekranie zobaczysz pulpit Ubuntu. Zwróć uwagę na dymek o aktualizacji.



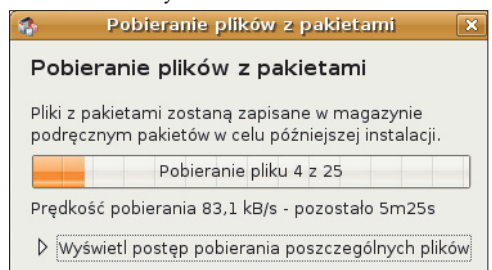
Powinien się pojawić – jeśli komputer jest podłączony do internetu – w górnej części okna. Kliknij ikonę, z której dymek się wysunął.

**3** Zobaczysz okno **Menedżer aktualizacji**, w którym wyświetli się lista ważnych aktualizacji bezpieczeństwa.



Zostaną one automatycznie zaznaczone. Kliknij **[Instaluj aktualizacje]**, by rozpocząć pobieranie i instalację poprawek. Będziesz jeszcze musiał podać swoje hasło, by potwierdzić przeprowadzenie aktualizacji systemu.

**4** Rozpocznie się pobieranie plików z poprawkami do systemu:



Poczekaj, aż ta w pełni automatyczna operacja się zakończy, o czym zostaniesz powiadomiony komunikatem w oknie **Zastosowano zmiany**. Kliknij **[Zamknij]**.

**5** Powrócisz do okna **Menedżer aktualizacji**, w którym powinieneś zobaczyć informację o tym, że system jest w pełni zaktualizowany. Kliknij **[Zamknij]**.

### Ustawienie rozdzielczości ekranu

**1** Z głównego menu pulpitu systemu Ubuntu wybierz kolejno: **System**, **Preferencje** oraz **Rozdzielczość ekranu**.

**2** W oknie **Rozdzielczość ekranu**, w sekcji **Ustawienia domyślne** z listy **Rozdzielczość:** wybierz interesującą ci rozdzielczość (pamiętaj o ograniczeniach twojego monitora) oraz szybkość odświeżania (także musi być zgodna z wartościami, do których jest przystosowany monitor) i kliknij **[Zastosuj]**.

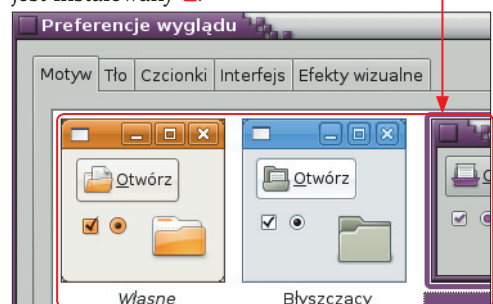
**3** Jeżeli zmieniłeś rozdzielczość, zobaczysz okno **Zachowanie rozdzielczości**. Kliknij w nim **Zachowaj rozdzielczość**, by zmienić ustawienia. Jeżeli jednak na ekranie nie pojawi się okno **Zachowanie rozdzielczości**, po prostu poczekaj. Po kilkunastu sekundach system automatycznie przywróci poprzednie ustawienie. Zamknij okno **Rozdzielczość ekranu**, klikając **[Zamknij]**.

### Poprawianie wyglądu

**1** Kliknij **prawy** klawiszem myszy na pulpicie Ubuntu i z menu kontekstowego wybierz **Zmień tło pulpitu**.

**2** Zobaczysz okno **Preferencje wyglądu** otwarte domyślnie na zakładce **Tło**. Pod tą zakładką możesz zmienić tło pulpitu. Zaznaczenie miniatury tła od razu zmienia tło pulpitu.

**3** Pod zakładką **Motyw** możesz wybrać jeden z motywów graficznych, z jakimi Ubuntu jest instalowany.

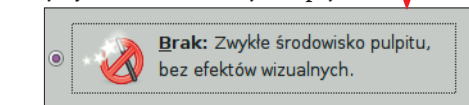


Podobnie jak w przypadku tła, zaznaczenie miniatury motywu automatycznie zmienia motyw całego interfejsu.

**4** Gdy klikniesz zakładkę **Czcionki**, będziesz mógł nie tylko wybrać czcionkę, jaka ma być używana w różnych elementach interfejsu systemowego, ale przede wszystkim uaktywnić ładnie wyglądającą na ekranach LCD funkcję wygładzania podpixelowego. Jeżeli masz monitor ciekłokrystaliczny, zaznacz opcję **Wygładzanie podpixelowe**.

**5** Pod zakładką **Interfejs**, rozwijając listę: **Etykiety przycisków paska narzędziowego**, możesz wybrać, czy tekst ma być wyświetlany obok, czy też pod ikonami. Naszym zdaniem najlepszym ustawieniem jest opcja **Tylko tekst**.

**6** Ostatnia zakładka – **Efekty wizualne** – zawiera opcje przydatne tylko w przypadku, gdy masz szybką kartę graficzną. Najbezpieczniejszym ustawieniem jest opcja **Brak**.

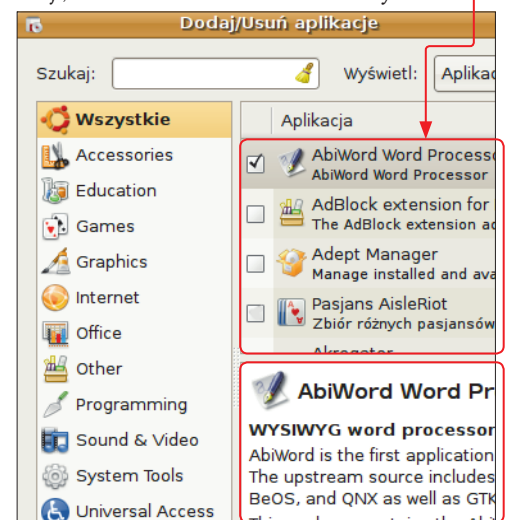


Kliknij **[Zamknij]**.

### Dodawanie i usuwanie aplikacji

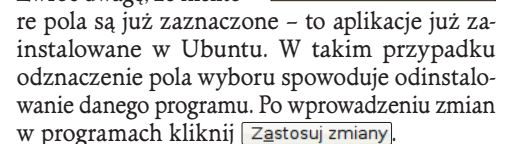
**1** Z menu **Aplikacje** wybierz pozycję **Dodaj/Usuń...**

**2** W oknie **Dodaj/Usuń aplikacje** po lewej stronie zaznacz kategorię **Wszystkie**. Po prawej stronie okna (w górnej części) wyświetli się lista wszystkich aktualnie dostępnych aplikacji, które możesz zainstalować w systemie.

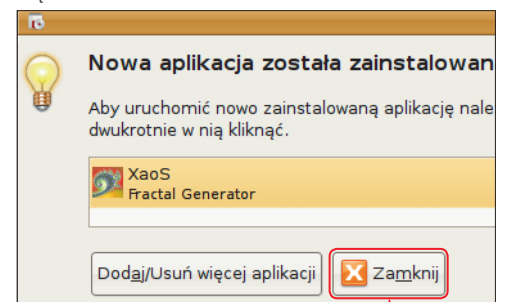


Zaznaczając nazwę programu na liście, wywołujesz opis danej aplikacji w ramce pod listą.

**3** Aby doinstalować program, zaznacz pole wyboru umieszczone po lewej stronie nazwy danej aplikacji. Zwróć uwagę, że niektóre pola są już zaznaczone – to aplikacje już zainstalowane w Ubuntu. W takim przypadku odznaczenie pola wyboru spowoduje odinstalowanie danego programu. Po wprowadzeniu zmian w programach kliknij **[Zastosuj zmiany]**.



**4** System zażąda podania hasła. Wpisz je i kliknij **[OK]**. Po chwili wybrane programy zostaną zainstalowane, o czym powiadomi cię okno komunikatu:



Kliknij w nim.

### Adresy internetowe

- 1 [www.ubuntu.com](http://www.ubuntu.com)
- 2 <https://shipit.ubuntu.com>